



Universidad Nacional  
de San Martín

# W A S N S



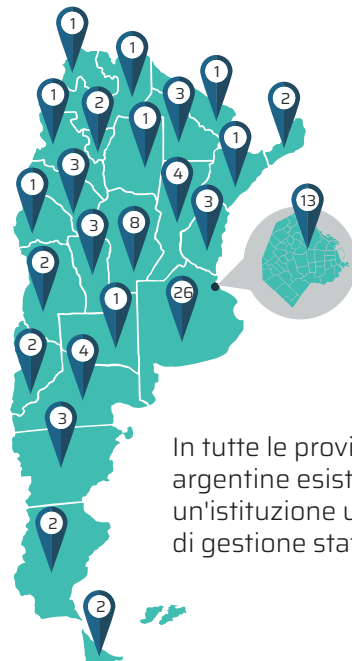
Il sistema di educazione superiore universitario in Argentina è composto da istituzioni tanto di gestione pubblica quanto di gestione privata riconosciute dallo Stato e distribuite in tutto il territorio nazionale. Si tratta di un sistema che privilegia l'accesso universale, la ricerca, l'associazionismo e l'internazionalizzazione.

## ISTITUZIONI UNIVERSITARIE

NUMERO TOTALE DI ISTITUZIONI UNIVERSITARIE

**132**

Settore di gestione	Istituzioni
Pubblico dello Stato Nazionale	<b>61</b>
Pubblico dello Stato Provinciale	<b>6</b>
Privato	<b>64</b>
Internazionale	<b>1</b>



## OFFERTA FORMATIVA

TOTALE DI OFFERTA FORMATIVA

**11.769**

Livello	Offerta
<i>Tecnicatura</i>	<b>2.209</b>
Laurea	<b>4.913</b>
Post-laurea	<b>4.647</b>

Dottorati di ricerca **683**

## STUDENTI

NUMERO TOTALE DI STUDENTI

**2.730.754**

TECNICATURA →  
E LAUREA

POST LAUREA →

Settore di gestione	Studenti
Totale	<b>2.549.789</b>
Statale	<b>2.065.115</b>
Privato	<b>484.674</b>
Totale	<b>180.965</b>
Statale	<b>135.247</b>
Privato	<b>45.718</b>

**68%**

è stata la crescita degli iscritti nel periodo 2012/2021

**80%**

degli studenti appartengono a università del settore statale

## RISORSE UMANE DELLE UNIVERSITÀ NAZIONALI

DOCENTI UNIVERSITARI

**144.736**

**67%**

DOCENTI PRE- UNIVERSITARI

**11.581**

**5%**

AUTORITÀ

**4.407**

**2%**

PERSONALE DI AMMINISTRAZIONE E SERVIZI

**55.555**

**26%**

**TOTALE: 216.279 PERSONE**

## Presentazione istituzionale UNSAM

Fondata nel 1992, nel partito di San Martín, Provincia di Buenos Aires (Argentina), l'UNSAM è un'università pubblica e gratuita, leader in educazione, ricerca, sviluppo culturale e impegno sociale. La sede principale è il Campus Miguelete con una superficie totale di 22 ettari.

Produce vaccini, allestisce laboratori nello spazio, risolve problemi con creatività e intelligenza artificiale, trasforma il territorio con progetti educativi, sociali, ambientali, sviluppa ditte di base tecnologica, si occupa delle problematiche della disabilità, studia il cervello e il corpo umano dal punto di vista biologico, psicologico e fisico, guida discussioni all'interno delle scienze umane e sociali, produce fatti artistici di livello internazionale, formando le nuove generazioni in un ambiente di costante innovazione.

**+26.000**  
studenti

**+24.000**  
laureati

**158**  
percorsi formativi  
21 dottorati  
di ricerca

**568**  
ricercatori  
**412**  
borsisti

**+2.200**  
docenti

**+900**  
lavoratori di  
amministrazione  
e servizi

**54.000m<sup>2</sup>**  
edifici

**28%**  
dei m2 adibiti  
alla ricerca

**2** Unità accademiche in accordo con la Commissione Nazionale di Energia atomica (CNEA), **1** con l'Istituto Nazionale di Tecnologia Industriale (INTI) e **1** con il Servizio Nazionale di Disabilità.

**+ 9** Istituti di Ricerca in accordo con Il Consiglio Nazionale di Ricerca Scientifica (CONICET)

**+ 1** Istituto con la Commissione Nazionale di Attività Spaziali (CONAE)

La nostra Università è  
composta da  
**8 SCUOLE**  
**4 ISTITUTI**  
**ASSOCIATI**

- » Scuola di Scienze Umane
- » Scuola di Economia e Affari
- » Scuola di Scienza e Tecnologia
- » Scuola di Politica e Governo
- » Scuola Interdisciplinare di Alti Studi Sociali
- » Scuola di Hábitat e sostenibilità
- » Scuola di Bio e Nanotecnologie
- » Scuola di Arte e Patrimonio
- » Istituto di Scienze Riabilitative e del Movimento
- » Istituto di Tecnologia Jorge Sabato
- » Istituto di Tecnologia Nucleare Dan Beninson
- » Istituto di Qualità Industriale



# UNSAM

# Su di noi

## OFFERTA FORMATIVA ANNO 2022

12  
UNITÀ  
ACCADEMICHE

8

Scuole

+

4

Istituti  
associati

+ Scuola  
*Secundaria*  
Tecnica

+ CUSAM  
Centro Universitario di  
San Martín. Unità  
penale 48, José León  
Suárez.

158  
CORSI DI STUDI  
IN TUTTE LE AREE  
DI CONOSCENZA

92% IN PRESENZA

9 TECNICATURAS 6%

61 CORSI  
DI LAUREA 39%

88 POST LAUREA 55%

21

dottorati di  
ricerca accreditati

All'UNSAM offriamo formazione universitaria di carattere scientifico, professionale tecnico ed artistico, in tutte le aree di conoscenza: scienze applicate, esatte e naturali, della vita e della salute, dell'ambiente e dell'energia, umane e sociali. I nostri corsi di laurea e post laurea sono articolati e vincolati indissolubilmente alla ricerca e alle problematiche del nostro tempo e spazio. Siamo inoltre un'istituzione che, basandosi sui valori tradizionali del sistema universitario argentino, costruisce saperi assieme alla società.

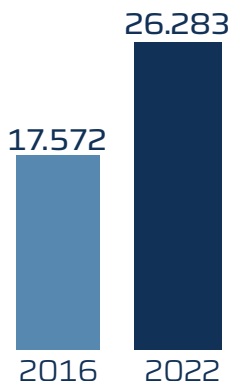
## STUDENTI ANNO 2022

26.283  
STUDENTI  
61% DONNE

6 % CORSI DI TECNICATURAS  
83% CORSI DI LAUREA  
11 % POST LAUREA

24.486  
LAUREATE E LAUREATI  
IN TOTALE NEL PERIODO  
1996 - 2022

### CRESCITA DI STUDENTI



50%

di  
crescita tra  
2016 - 2022

PRIMA  
GENERAZIONE  
AD ACCEDERE  
ALL'UNIVERSITÀ  
NELLA FAMIGLIA → 45 %  
degli iscritti ai corsi  
di laurea e  
*tecnicaturas*

3.000  
Studenti di  
post laurea

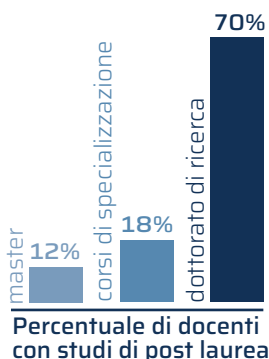
21%

Degli studenti di  
post laurea sono  
dottorandi/e

## DOCENTI ANNO 2022

2.201  
DOCENTI  
UNIVERSITARI  
47 % DONNE

41% CON DIPLOMA  
DI POST LAUREA



## PERSONALE DI AMMINISTRAZIONE E SERVIZI ANNO 2022

935  
PERSONE ADDETTE  
ALL'AMMINISTRAZIONE  
E AI SERVIZI  
56 % DONNE

# Su di noi

RICERCA ANNO 2022

Consideriamo che la ricerca possa produrre cambiamenti durevoli nella vita delle persone e della società. L'interdisciplinarietà, il trasferimento delle conoscenze e l'innovazione sono gli elementi chiave del nostro lavoro. Di fronte a problemi emergenti e complessi, cerchiamo di sfidare il pensiero per creare nuovi collegamenti che ci permettano di offrire alternative per il futuro.



**568**  
RICERCATORI

53% DONNE

**44%**

Esatte e naturali,  
biologiche,  
ingegneria e  
tecnologiche

**56%**

Sociali e  
umane

**412**  
BORSISTI

84% DI CONICET

**306**

Di  
dottorato di  
ricerca

**106**

Di post  
dottorato



## LINEE DI LAVORO:

### Scienze di base e applicate

Nanosistemi - tecnologia spaziale- intelligenza artificiale - astrofisica - telecomunicazioni - microelettronica - qualità industriale - studi ambientali - urbanistica - trasporto - tecnologia nucleare - tecnologia dei materiali - transizione energetica - fisica di particelle

### Scienze della vita

Biotechnologia - microbiologia - agrobiotechnologia - biotechnologia animale e umana - vaccini - ingegneria genetica e clonazione - salute pubblica - medicina nucleare - applicazioni biomediche - diagnostica per immagini - riabilitazione - neuroscienze - psicoanalisi

### Scienze sociali

Sociologia - antropologia - scienza politica - amministrazione e politiche pubbliche - sviluppo economico - economia dell'innovazione - turismo - migrazioni - demografia sociale - politica comparata - diversità culturale - reti produttive - relazioni internazionali - disuguaglianza - genere - sostenibilità e ambiente - studi urbani - infanzie e gioventù

### Arte e scienze umane

Filosofia - diritti umani - inclusione sociale - razzismo - disabilità - psicopedagogia - povertà urbana e disuguaglianze - letteratura - comunicazione - educazione - storia - studi latinoamericani - sociolinguistica - patrimonio culturale - restauro - arte visuale - pratiche artistiche contemporanee

## INTERNAZIONALIZZAZIONE

Abbiamo una politica di internazionalizzazione attiva che si può osservare nella nostra quantità di accordi bilaterali e multilaterali e nei diversi progetti internazionali di cooperazione accademica e scientifica vigenti.

### CONVEGNI INTERNAZIONALI DI COOPERAZIONE (vigenti)

**198** totale accordi vigenti

**+155** progetti internazionali di cooperazione accademica e scientifica

#### Convegni internazionali per paese

Europa	110
Latinoamerica	60
America del Nord	5
Asia	13
Africa	2
Australia	2
Organismo internazionale	6



#### MOBILITÀ DI STUDENTI E DOCENTI

Promuoviamo la mobilità dei nostri docenti-ricercatori e studenti che studiano in numerose università straniere. Allo stesso modo, riceviamo studenti di interscambio da più di 40 università di 15 paesi che scelgono l'UNSAM come università straniera per realizzare i loro studi.

### RETI DI COLLABORAZIONE

Costruiamo alleanze strategiche con numerose istituzioni nazionali e internazionali, pubbliche e private tra cui:

#### Nazionali :

- Consejo Nacional de Investigaciones Científicas y Técnicas (CONICET)
- Comisión Nacional de Energía Atómica (CNEA)
- Comisión de Nacional de Actividades Espaciales (CONAE)
- Instituto Nacional de Tecnología Agropecuaria (INTA)
- Instituto Nacional de Tecnología Industrial (INTI)
- Instituto de Investigaciones Científicas y Técnicas para la Defensa (CITEDEF)
- Servicio Geológico Minero Argentino (SEGEMAR)



#### Internazionali:

- DAAD, The Max Planck Society, Helmholtz Association, National Institutes of Health (NIH), Istituto Nazionale di Fisica Nucleare (INFN), Institut Français, CNRS, Colciencias, CONACYT, CNPq, CAPES, UK Research and Innovation, British Council, IDRC-CRDI, China Scholarship Council, TWAS, European Union: Horizon Europe, ERC, Erasmus+, UNESCO, Banco Mundial, CAF, BID, PNUD, OEI, UNICEF, African Union, Belmont Forum, Getty Foundation, Azrieli Foundation, Bill & Melinda Gates Foundation, Pew Charitable Trust, Wetlands International, Glaxo Smith Kline, FULBRIGHT, ITEC India, ANID Chile.

### RANKING INTERNAZIONALI 2023



#### THE

36.<sup>a</sup> in Latinoamerica  
2.<sup>a</sup> in Argentina

#### SCIMAGO

40.<sup>a</sup> in Latinoamerica  
4.<sup>a</sup> in Argentina

#### QS:

110.<sup>a</sup> in Latinoamerica  
14.<sup>a</sup> in Argentina

#### NATURE Index

44.<sup>a</sup> in Latinoamerica  
5.<sup>a</sup> in Argentina



**Universidad Nacional  
de San Martín**

[www.unsam.edu.ar](http://www.unsam.edu.ar)

[f](#) [@](#) [t](#) [v](#) @unsamoficial

**UNSAM Campus Miguelete, 25 de Mayo y Francia**

C.P.: 1650. San Martín, Provincia de Buenos Aires, Argentina

Teléfonos: +54 11 4006 1500